

REFORMA
2019

Część 2

Stylizacja fryzur

FRK.03 AU.26



Podręcznik do nauki zawodu

• TECHNIK USŁUG FRYZJERSKICH



Typ szkoły: **technikum, branżowa szkoła II stopnia**
Zawód: **technik usług fryzjerskich**
Kwalifikacja: **FRK.03. Projektowanie i wykonywanie fryzur**

© Copyright by Wydawnictwa Szkolne i Pedagogiczne
Warszawa 2014

Wydanie III (2020)

ISBN 978-83-02-14668-8

Opracowanie merytoryczne i redakcyjne: **Tomasz Kompanowski** (redaktor koordynator)
Redakcja językowa: **Aneta Mieszkowska, Olga Gorczyca-Popławska**
Tłumaczenie wersji angielskiej wykazu pojęć: **Olga Dowgird**
Tłumaczenie wersji niemieckiej wykazu pojęć: **Beata Łuksik**
Redakcja techniczna: **Elżbieta Walczak**
Projekt okładki: **Katarzyna Trzeszczkowska**
Projekt graficzny: **Dominik Krajewski**
Opracowanie graficzne: **Eliza Goszczyńska**
Ilustratorzy: **Eliza Goszczyńska, Małgorzata Rajczykowska, Marek Mińkowski**
Fotoedycja: **Agata Bażyńska**
Skład i łamanie: **Eliza Goszczyńska**

Wydawnictwa Szkolne i Pedagogiczne Spółka Akcyjna
00-807 Warszawa, Aleje Jerozolimskie 96
KRS: 0000595068
Tel.: 22 576 25 00
Infolinia: 801 220 555
www.wsip.pl
Druk i oprawa: Drukarnia Skleniarz

Publikacja, którą nabyłaś / nabyłeś, jest dziełem twórcy i wydawcy. Prosimy, abyś przestrzegała / przestrzegał praw, jakie im przysługują. Jej zawartość możesz udostępnić nieodpłatnie osobom bliskim lub osobiście znanym. Ale nie publikuj jej w internecie. Jeśli cytujesz jej fragmenty, nie zmieniaj ich treści i koniecznie zaznacz, czyje to dzieło. A kopiując jej część, rób to jedynie na użytek osobisty.

prawolubni


Szanujmy cudzą własność i prawo.
Więcej na www.legalnakultura.pl
Polska Izba Książki

1. Techniki rysowania i malowania fryzur

1.1	Narzędzia do rysowania i malowania	5
1.1.1.	Karton i papier	5
1.1.2.	Narzędzia wykorzystywane w rysunku zawodowym fryzjera	6
1.1.3.	Techniki rysowania i malowania	9
1.2	Ołówek	10
1.2.1.	Charakterystyka techniki ołówka	11
1.2.2.	Narzędzia wykorzystywane w technice ołówka	11
1.3	Kredka ołówkowa	13
1.3.1.	Charakterystyka techniki kredki ołówkowej	13
1.3.2.	Narzędzia wykorzystywane w technice kredki ołówkowej	14
1.4	Kredka pastelowa	15
1.5	Kreda	17
1.5.1.	Charakterystyka techniki kredy	17
1.6	Marker	18
1.6.1.	Charakterystyka techniki markera	18
1.6.2.	Narzędzia wykorzystywane w technice markera	19
1.7	Tusz	20
1.8	Farby plakatowe i akwarelowe	22

2. Rysunek we fryzjerstwie

2.1	Rozmiary arkuszy rysunkowych	25
2.2	Rodzaje linii rysunkowych	26
2.3	Sposób podawania wymiarów	27
2.4	Rysunek żurnalowy	28
2.5	Rysunek instruktażowy	29
2.6	Rysunek zabiegowy (operacyjny)	29
2.7	Rysunek złożeniowy	30
2.8	Oznaczenia stosowane w rysunku	30
2.9	Rysunki instruktażowe wybranych fryzur	34

3. Skalowanie we fryzjerstwie

3.1	Skalowanie fryzury i jej elementu za pomocą siatki rysunkowej	68
3.2	Skalowanie za pomocą programów komputerowych	70
3.3	Typy grafiki	70
3.4	Skalowanie obrazu w programie Gimp	70
3.5	Skalowanie obrazu w programie Inkscape	73

4. Projektowanie fryzury dla klienta

4.1	Kształty głowy i twarzy	79
4.2	Profile twarzy	89
4.3	Sylwetki damskie	92
4.4	Sylwetki męskie	100
4.5	Korygowanie mankamentów urody	105
4.6	Typ kolorystyczny klienta a dobór koloru włosów	106
4.7	Mieszane typy urody	114
4.8	Projektowanie całościowe fryzur	114

5. Inkscape – program komputerowy do tworzenia grafik instruktażowych

5.1 Rysowanie krzywych	118
5.2 Tworzenie konturu fryzury damskiej	120
5.3 Rysowanie podziału włosów na sekcje i separacje	125

6. Program do wizualizacji fryzur

6.1 Obsługa programu Hair Concept – wizualizacja wizerunku	133
6.2 Przykładowe podstawowe portfolio przygotowane z wykorzystaniem programu Hair Concept	135

7. Portfolio

7.1 Tworzenie portfolio PDF	141
7.2 Portfolio w programie PowerPoint	142
7.3 Portfolio Prezi	142
7.4 Elektroniczne portfolio (e-portfolio, cyfrowe portfolio)	147
7.5 Jak wykonać portfolio podczas nauki w szkole fryzjerskiej	147
7.6 Przykłady portfolio	147
7.6.1. Portfolio kolekcji fryzur	147
7.6.2. Zabiegowe portfolio	150
7.6.3. Portfolio: metamorfozy	150

8. Działania marketingowe w salonie fryzjerskim

8.1 Rodzaje salonów fryzjerskich	152
8.1.1. Samodzielna działalność gospodarcza	152
8.1.2. Shop in shop	153
8.1.3. Sieć salonów	154
8.1.4. Franczyza	155
8.2 Czynniki wpływające na powodzenie salonu fryzjerskiego	155
8.2.1. Rozmiar salonu i jego wyposażenie	156
8.2.2. Godziny otwarcia	156
8.2.3. Personel	157
8.3 Sprzedaż kosmetyków profesjonalnych do użytku w warunkach domowych	157
8.3.1. Polityka usług w salonie fryzjerskim	157
8.4 Zarządzanie czasem w salonie fryzjerskim	157
8.4.1. Planowanie terminów	158
8.4.2. Niezakłócony przebieg procesów w salonie	158
8.4.3. Kalkulacja cen	160
8.4.4. Stres	160
8.4.5. Praca w zespole	160
8.4.6. Feedback	161
8.4.7. Nazwa i logo firmy	161
8.4.8. Strona internetowa	162
8.5 Asortyment	162
8.5.1. Zakres oferowanych towarów i usług	163
Wykaz podstawowych pojęć w językach polskim, angielskim i niemieckim	164

1

Techniki rysowania i malowania fryzur

ZAGADNIENIA

- Rodzaje materiałów do rysowania i malowania
- Techniki rysowania i malowania: ołówek, kredka ołówkowa, kredka pastelowa, kreda, marker, tusz, farba plakatowa, akwarele

Rysowanie odgrywa w nowoczesnym fryzjerstwie ogromną rolę, umożliwia bowiem fryzjerom porozumiewanie się z klientami i między sobą, niezależnie od istniejących barier językowych. Celem wykonania rysunku jest osiągnięcie porozumienia co do kształtu fryzury bądź uczesania, czyli **przekazanie informacji**. Zastosowana technika nie ma tu większego znaczenia. Należy ją wybrać zgodnie ze swoimi umiejętnościami.

Fryzjer może wykorzystać rysunki fryzur w czasie usługi. Rozwija w ten sposób także zdolności analizy przestrzennej i kolorystycznej. Etap projektowania fryzury jest kluczowy w procesie jej doboru. Podczas tych czynności fryzjer analizuje wygląd klienta i tworzy zarys fryzury, który może przedstawić klientowi w formie graficznej.

1.1. Narzędzia do rysowania i malowania

Do projektowania i odwzorowywania fryzur można zastosować wiele przyborów do rysowania bądź malowania. Od najprostszych, jak ołówek, do tych najbardziej wymagających precyzji, akwarele łączone z solą. Kreatywny projektant powinien umieć wykorzystać każdą okazję, by zastosować nowe przybory do rysowania, a przy tym eksperymentować dla uzyskania coraz lepszych efektów. Do osiągnięcia zamierzonego celu nie zawsze konieczne są duże nakłady finansowe, np. w przeszłości artyści do tworzenia najrozmaitszych dzieł wykorzystywali wewnętrzne strony kopert. Pamiętajmy, że wszystko, na czym pióro, kredka czy farba zostawia ślad, może służyć do tworzenia najśmielszych projektów.

1.1.1. Karton i papier

Najpowszechniejszym materiałem wykorzystywanym w trakcie nauki rysunku jest papier techniczny lub karton. Zazwyczaj używa się białego papieru z gładką powierzchnią, ponieważ można po nim rysować ołówkiem, kredkami, kredą, mazakami, węglem i farbami wodnymi. Powierzchnia papieru jest kształtowana w zależności od jego przeznaczenia. Sprzedaje się go w rozmaitych wielkościach i różnych fakturach. Do szkicowania ołówkiem lub węglem najlepiej wykorzystać zwykły papier, który nie powinien być ani zbyt szorstki, ani zbyt gładki. Natomiast delikatne, starannie dopracowane dzieła wymagają gładkiej powierzchni, jaką ma papier do akwareli. Kartony do rysowania są dostępne w różnych kolorach. Tekstura papieru (rys. 1.1) może wpływać na wygląd całego projektu i podkreślać jego charakter. Bloki layout zawierają półprzezroczysty bezdrzewny papier, którego wierzchnia strona jest

pokryta warstwą do rysowania mazakiem. Papier do drukarek jest idealnym, a zarazem najtańszym podłożem do szkicowania ołówkiem albo delikatnym mazakiem. Sprzedaje się go w ryzach (opakowaniach zawierających 500 kartek).



Rys. 1.1. Faktury papierów

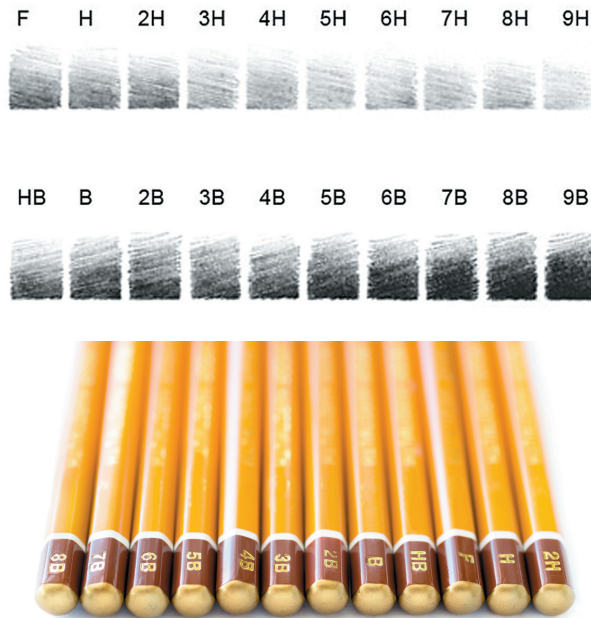
1.1.2. Narzędzia wykorzystywane w rysunku zawodowym fryzjera

Wybór narzędzi wykorzystywanych do projektowania fryzur jest bardzo bogaty. Najczęściej wykorzystuje się:

- ołówki,
- markery,
- kredki pastelowe i ołówkowe,
- farby plakatowe i akwarelowe.

Wyróżnia się **ołówki grafitowe** o różnym stopniu twardości. Oznacza się je symbolami od 10H – bardzo twarde, do 10B – bardzo miękkie. Litery HB oznaczają średni stopień twardości. Ołówek F, bardzo podobny do HB, różni się głównie odcieniem szarości.

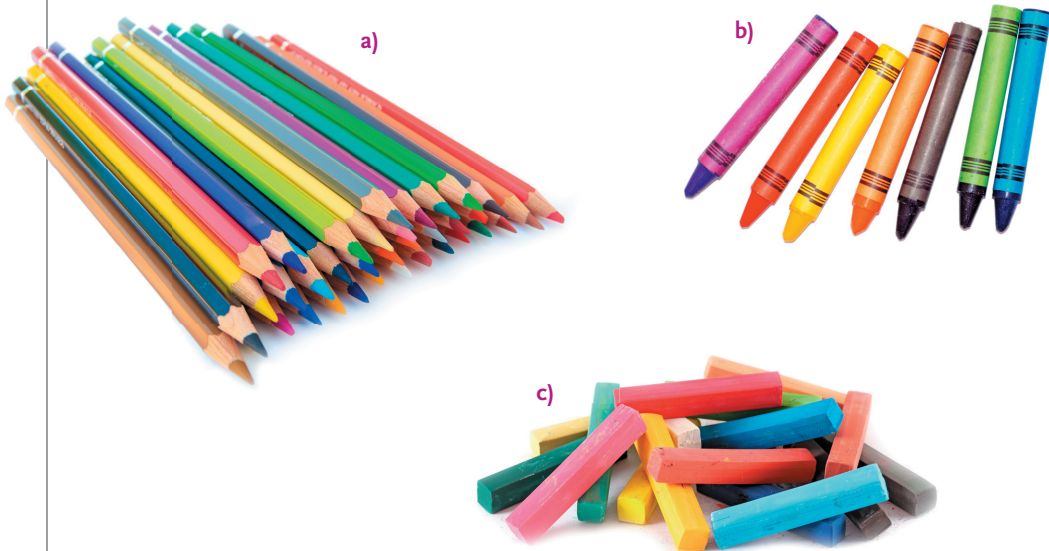
Wykorzystuje się również **ołówki kredkowe**, które zamiast grafitu we wkładach mają kolorowe pigmenty, oraz **ołówki akwarelowe**, które po zamoczeniu w czystej wodzie dają efekty zbliżone do farby akwarelowej.



Rys. 1.2. Rodzaje ołówków i oznaczenie ich twardości

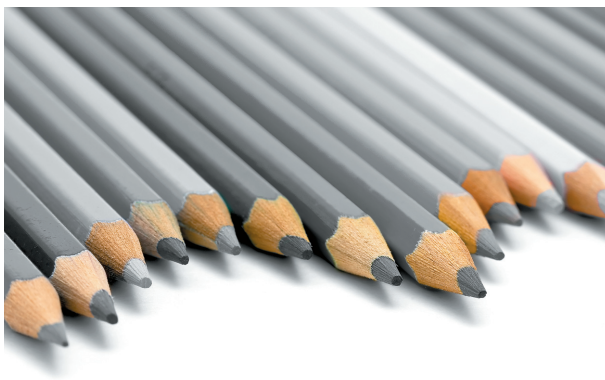
Kredki produkują się z węgla drzewnego, pasteli, kredy lub innego materiału i wykorzystuje przede wszystkim do rysowania. Dostępne są pojedynczo lub w kompletach. Wyróżnia się kredki:

- ołówkowe,
- świecowe,
- pastelowe.



Rys. 1.3. Kredki: a) ołówkowe, b) świecowe, c) pastelowe

Kredki w odcieniach szarości (rys. 1.4) można wykorzystać do cieniowania, natomiast te w barwnych odcieniach służą do kolorowania elementów lub powierzchni.



Rys. 1.4. Kredki w odcieniach szarości

Marker (mazak, pisak, flamaster) to przybór do rysowania, którego końcówka jest wykonana z filcu (rys. 1.5). Grubość kreski zależy od końcówki narzędzia, która może być zaokrąglona lub prosta. Rozmiary markerów oznacza się za pomocą symboli literowych (np. S, SC). Specjalne pędzelki ze zbiorniczkami na farbę mają odpowiednio ukształtowaną końcówkę umożliwiającą rysowanie. Można je wykorzystywać zarówno do rysowania cienkich linii (przy pionowo ustawionej końcówce), jak i do wypełniania szerokich powierzchni (przy końcówce pochylonej).



Rys. 1.5. Flamastry

Rapidograf¹ (rys. 1.6) to pisak kreślarski (pióro), który wykorzystuje się przede wszystkim w rysunkach technicznych. Umożliwia rysowanie linii stałej grubości.



Rys. 1.6. Rapidograf

¹ Zapis zgodny z definicją podaną w *Wielkim słowniku ortograficznym PWN*. W języku branżowym funkcjonuje również termin rapitograf.

Farba to mieszanina pigmentów ze spoiwem, która może mieć konsystencję cieczy lub pasty. Jest podstawowym narzędziem podczas malowania. Wyróżnia się farby: wodne, olejne i akrylowe (rys. 1.7).

Akwarela to farba, której główną cechą jest transparentność, czyli przezroczystość i płynność w przenikaniu kolorów. W razie konieczności pokrycia dodaje się do niej gwasz (farbę wodną z domieszką kredy lub bieli), nadający jej właściwości kryjące.



Rys. 1.7. Farby: a) wodne, b) olejne, c) akrylowe

Kolorowe tusze (rys. 1.8) można nanosić piórem albo pędzlem. Doskonale nadają się do kreślenia wyraźnych linii i skomplikowanych szczegółów.



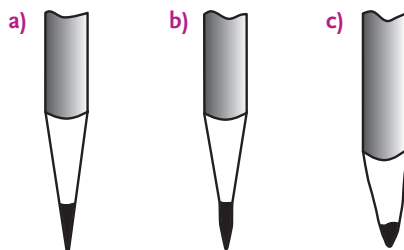
Rys. 1.8. Kolorowe tusze

1.1.3. Techniki rysowania i malowania

Dobór techniki wykonania rysunku i odpowiednich narzędzi zależy przede wszystkim od wymagań klienta oraz umiejętności osoby projektującej fryzurę.

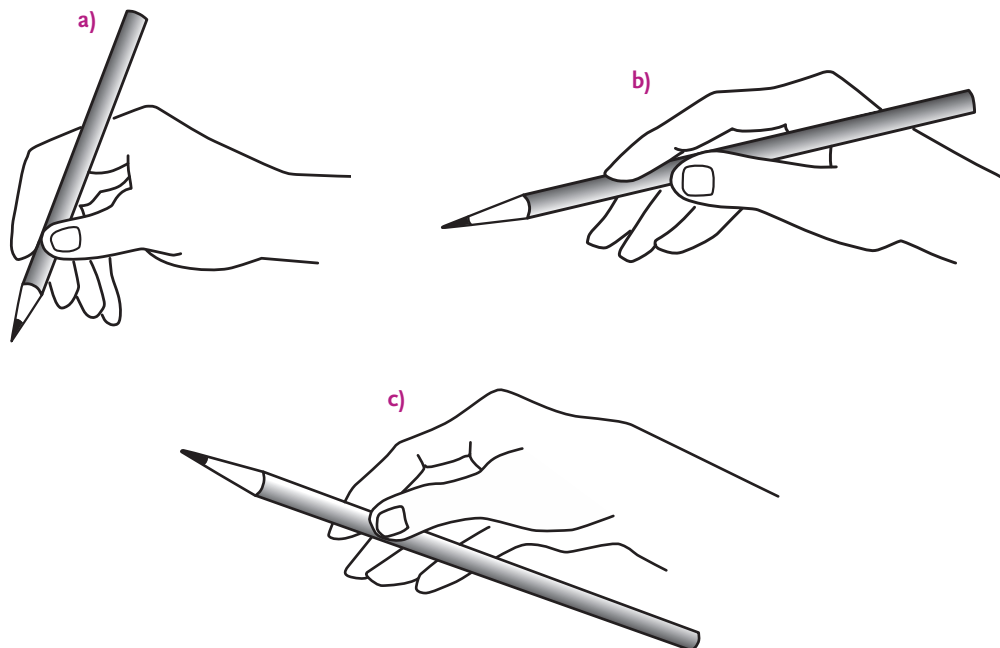
1.2. Ołówek

Technika rysowania ołówkiem jest jedną z najczęściej stosowanych. Pozwala na tworzenie rysunków artystycznych i zawodowych. Rysunek artystyczny umożliwia projektantowi zademonstrowanie klientowi proponowanej fryzury. Dzięki niemu można również zaprezentować sposób wykonania strzyżenia lub koloryzacji włosów. Przed rozpoczęciem rysowania należy dokładnie zastrugać rysik ołówka (rys. 1.9).



Rys. 1.9. Kształty zastruganego ołówka: a) i b) prawidłowo zastrugany ołówek, c) nieprawidłowo zastrugany ołówek

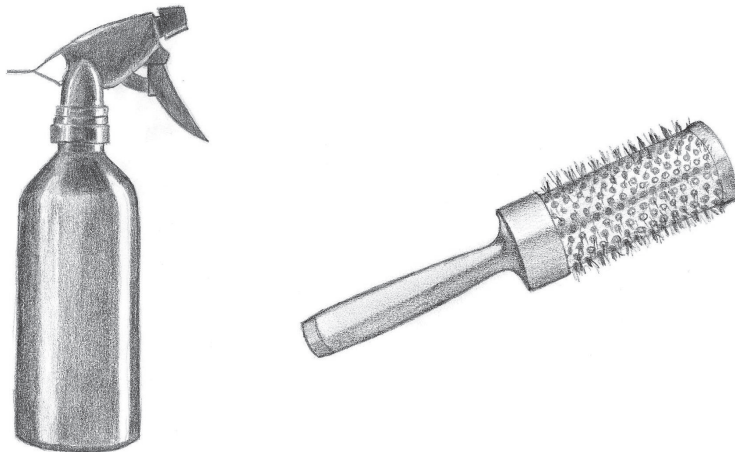
Aby mieć pełną kontrolę nad ołówkiem, należy go właściwie trzymać w dłoni (rys. 1.10). Dotyczy to wszystkich technik, w których wykorzystuje się narzędzie samopiszzące.



Rys. 1.10. Właściwe trzymanie ołówka w dłoni: a) trzymanie ołówka podczas pisania i kreślenia, b) i c) trzymanie ołówka podczas szkicowania i rysowania odręcznego

1.2.1. Charakterystyka techniki ołówka

Zaletą techniki rysowania ołówkiem jest to, że każdy błąd można wymazać lub wyretuszo-
wać. Jest to przydatne narzędzie do wykonania szczegółów oraz cieniowania, ponieważ po-
zwala uzyskać różne odcienie szarości (ołówki miękkie rozciera się serwetką lub bibułką).



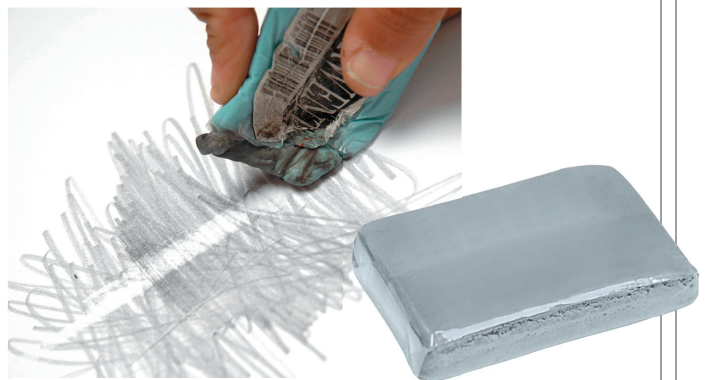
Rys. 1.11. Przykłady przedmiotów narysowanych za pomocą ołówka z uwzględnieniem światłocienia

1.2.2. Narzędzia wykorzystywane w technice ołówka

Do rysunków technicznych lub instruktażowych wykorzystuje się ołówki o różnej twardo-
ści: od 7H do 2B. Na rysunkach artystycznych, np. ukazujących gotową fryzurę, konieczne
jest wydobyć światłocienia i tym samym zastosowanie ołówków o twardości od 2H do
8B. Do retuszu służy gumka do ścierania. Najczęściej używa się gumki tej samej firmy, co
wykorzystywane ołówki. Wyróżnia się **gumki tradycyjne** – twarde, wykonane z syntetycz-
nego kauczuku, i tzw. **gumki chlebowe**, które można dowolnie formować podczas ściera-
nia. Dzięki nim można wydobyć światło w rysunku. Do wycierania ołówków z grupy H
używa się **twardych gumek**, natomiast do pracy z ołówkami z grupy B – miękkich **gumek
chlebowych**. Rysunki projektowe wykonuje się najczęściej na papierze rysunkowym lub
papierze A4 o gramaturze około 80 g. W celu utrzymania ołówka w idealnym stanie używa
się do strugania temperówki. Istotne jest, aby była ostra i nie łamała rysika.

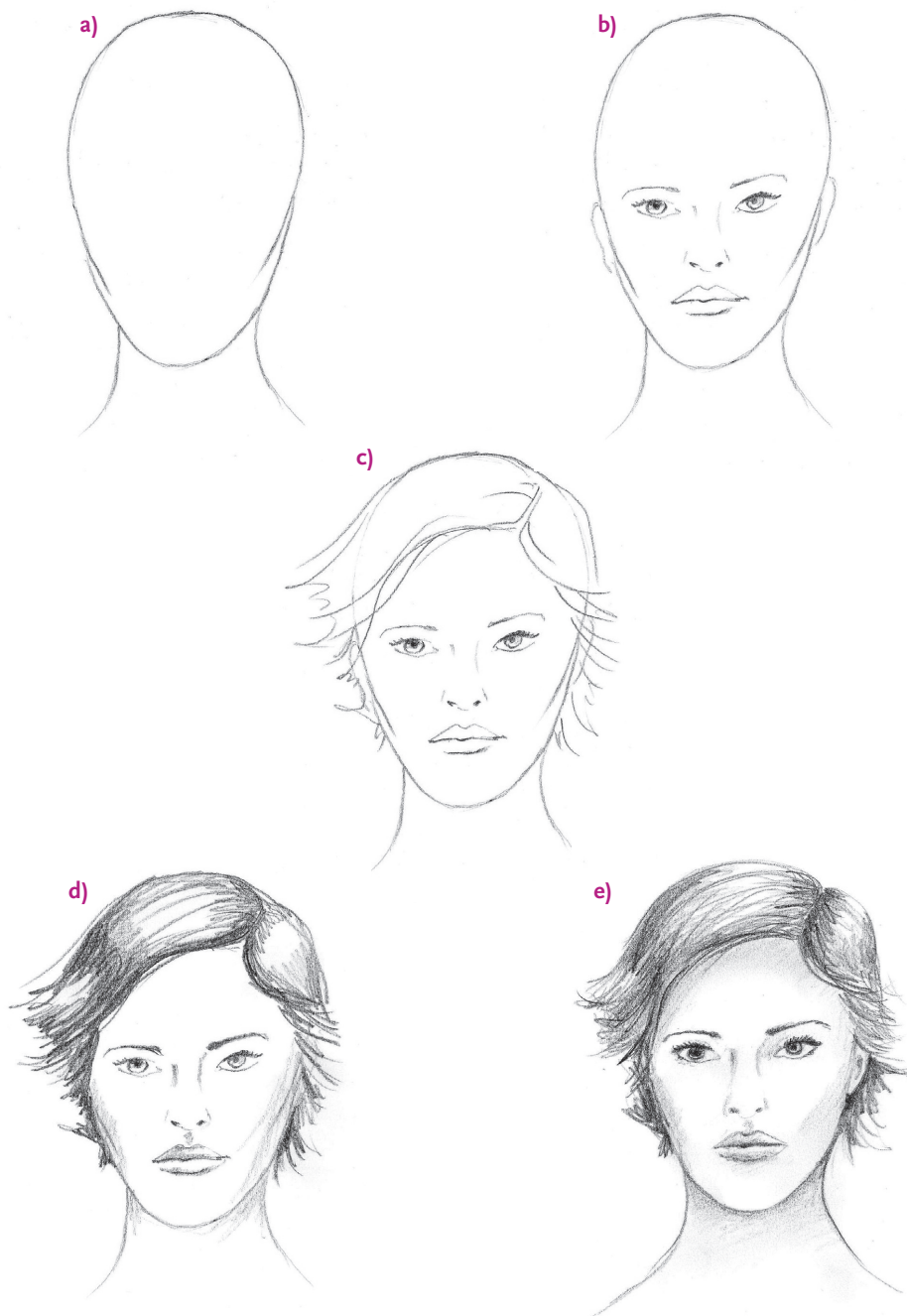


Rys. 1.12. Gumki do ścierania

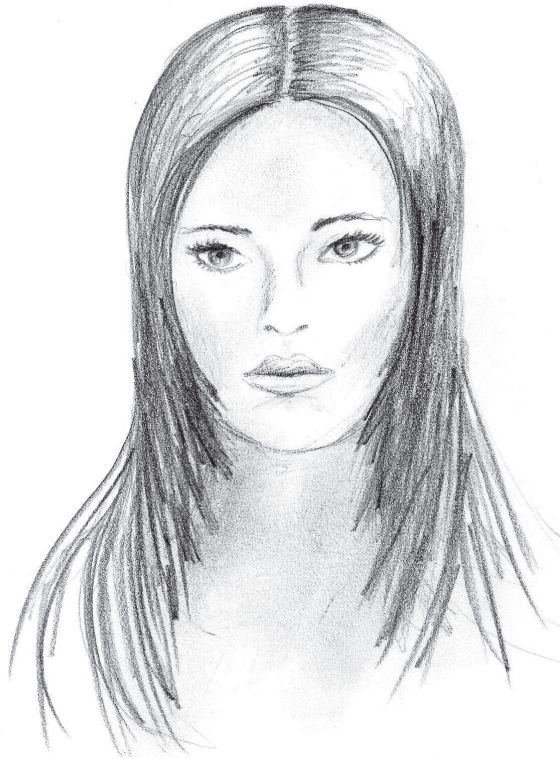


Rys. 1.13. Gumki chlebowe

Rysunki fryzur wykonane techniką ołówka



Rys. 1.14. Fryzura damska krótka, włosy lekko rozwichrzone: a) schemat głowy, b) schemat głowy z uwzględnieniem części twarzy (nos, usta, oczy), c) szkic pojedynczych linii fryzury, d) cieniowanie fryzury ołówkami różnej twardości, e) gotowa fryzura z uwzględnieniem światłocienia w twarzy i we włosach



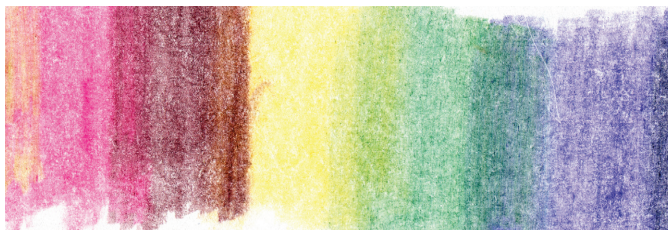
Rys. 1.15. Fryzura damska długa, włosy gładko opadające na twarz, pazurki poniżej kości policzkowych

1.3. Kredka ołówkowa

Technikę kredki ołówkowej, podobnie jak technikę ołówka, wykorzystuje się do rysowania projektów fryzur. Dzięki kolorowym rysikom można podkreślić indywidualne elementy kolorystyczne fryzury, aby jednak skutecznie zastosować tę technikę, konieczna jest podstawowa znajomość barw.

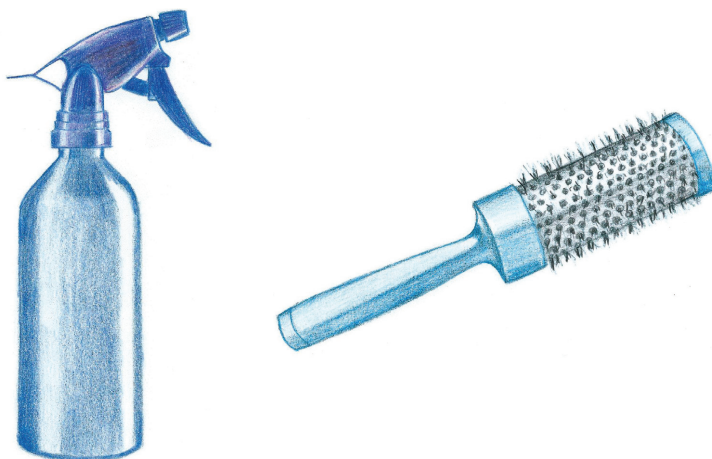
1.3.1. Charakterystyka techniki kredki ołówkowej

W razie rysowania kredką każdy błąd można wymazać gumką lub wyretuszować. Kredka służy zarówno do kolorowania płaszczyzny, jak i do zaznaczenia szczegółów. Stosując ją w różnych konfiguracjach kolorystycznych, można tworzyć wielobarwne efekty we fryzurze oraz oznaczać elementy w rysunku instruktażowym. Technika ta jest często stosowana ze względu na łatwość wykonania rysunku. Kredki produkuje się w różnych kolorach oraz twardościach wkładów. Twarde wkłady dają efekt przezroczystości. Im wkład bardziej miękki, tym siła krycia pigmentu silniejsza, a efekt wyraźniejszy. Intensywność barwy reguluje się za pomocą siły nacisku kredką na papier, jednak należy pamiętać, że im silniejszy efekt, tym trudniej go usunąć w razie popełnienia błędu. Kształt linii rysunkowej, jaką uzyskuje się dzięki kredce, jest uzależniony od części rysika używanej do rysowania. Podczas rysowania czubkiem rysika powstają cienkie linie. Im bardziej wkład będzie pochylony w stosunku do powierzchni kartki, tym linia stanie się grubsza. Poszczególne kolory kredek można na siebie nakładać w celu uzyskania ciekawych efektów.



Rys. 1.16. Przykładowe mieszanie barw kredek ołówkowych

Aby zlikwidować „przejścia” pomiędzy liniami, należy rozetrzeć kolory nałożone na kartkę. Można w tym celu wykorzystać patyczek kosmetyczny lub chusteczkę higieniczną.



Rys. 1.17. Przykłady przedmiotów narysowanych za pomocą kredek

1.3.2. Narzędzia wykorzystywane w technice kredki ołówkowej

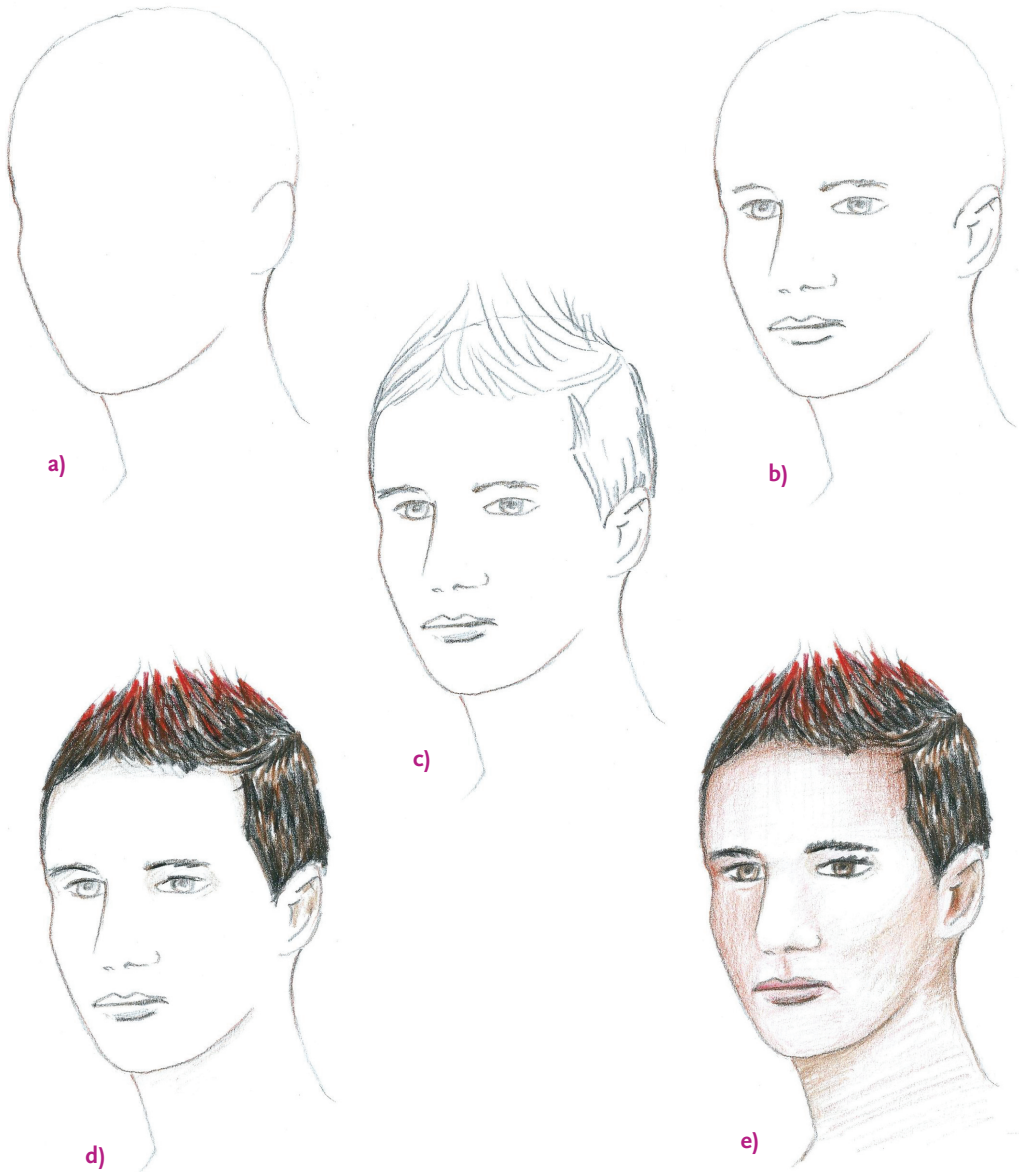
Aby wykonać rysunek techniką kredki ołówkowej, nie potrzeba wielu narzędzi. Wystarczy:

- paleta kredek ołówkowych,
- gumki do ścierania,
- temperówki,
- waciki kosmetyczne do rozcierania.



Rys. 1.18. Fryzura damska krótka, fale przylegające do głowy

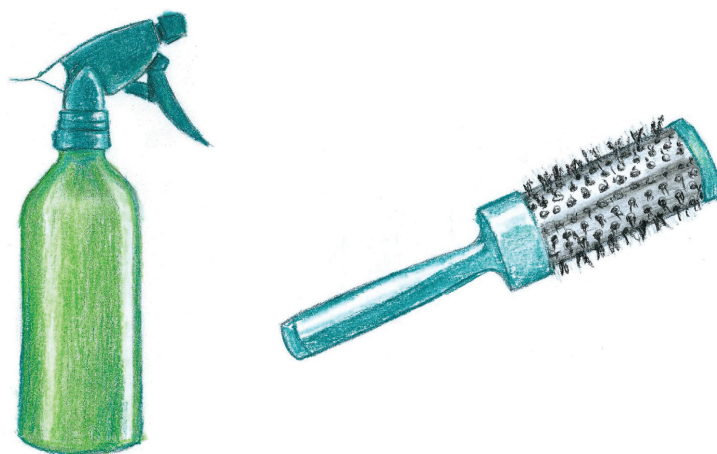
Rysunki fryzur wykonane techniką kredki ołówkowej



Rys. 1.19. Fryzura męska, irozek klasyczny: a) schemat głowy, b) schemat głowy z uwzględnieniem części twarzy (nos, usta, oczy), c) szkic pojedynczych linii fryzury, d) cieniowanie fryzury kredkami, e) gotowa fryzura z uwzględnieniem światłocienia w twarzy i we włosach

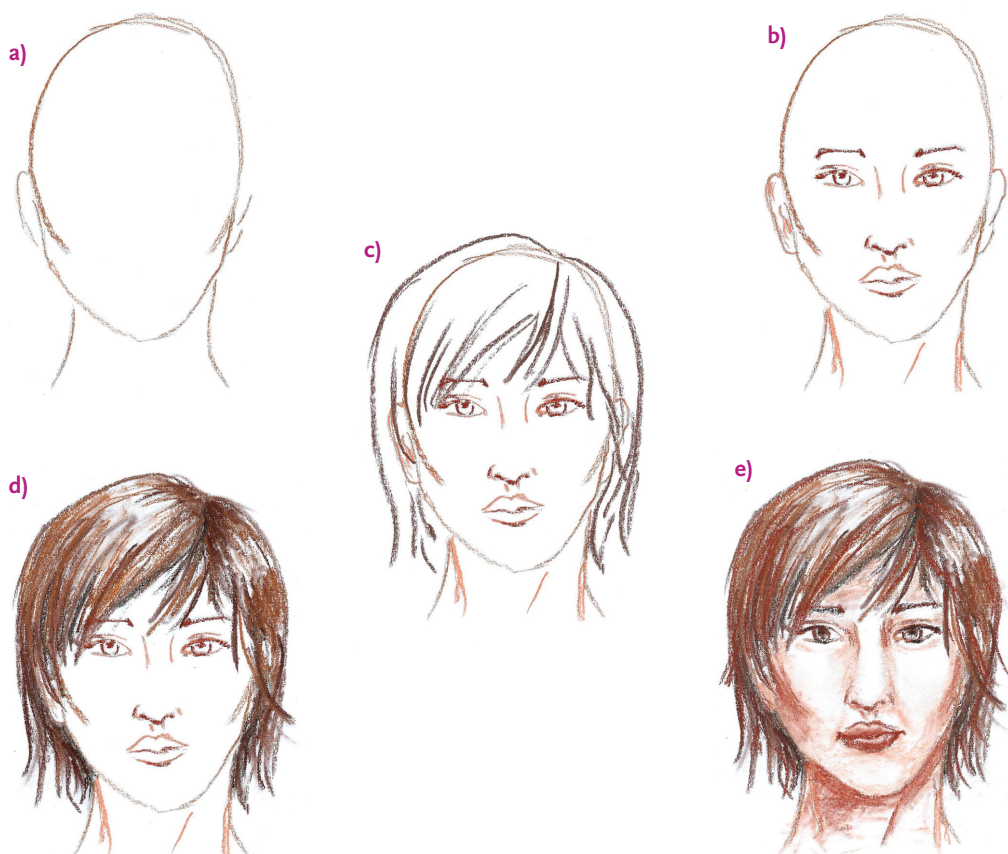
1.4. Kredka pastelowa

W odróżnieniu od kredki ołówkowej pastele charakteryzują się delikatniejszym i subtelniejszym efektem rysunkowym. Dzięki nim uzyskuje się łagodne przejścia między kolorami bez dużych nakładów pracy. Do różnicowania mocy krycia stosuje się wilgotne pędzelki.



Rys. 1.20. Przykłady przedmiotów narysowanych za pomocą pasteli

Rysunki fryzur wykonane techniką kredki pastelowej



Rys. 1.21. Fryzura damska, włosy krótkie, sepia: a) schemat głowy, b) schemat głowy z uwzględnieniem części twarzy (nos, usta, oczy), c) szkic pojedynczych linii fryzury, d) cieniowanie fryzury różnymi kolorami kredek pastelowych, e) gotowa fryzura z uwzględnieniem światłocienia w twarzy i we włosach



Rys. 1.22. Fryzura damska, kok, kredki pastelowe



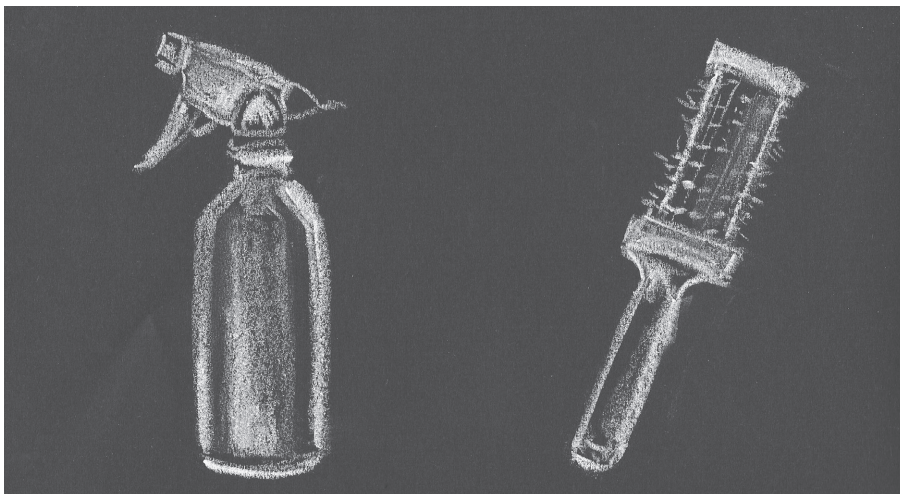
Rys. 1.23. Fryzura męska klasyczna, odcienie szarości

1.5. Kreda

Kredę wykorzystuje się w rysunku fryzur dość rzadko ze względu na jej słabą trwałość.

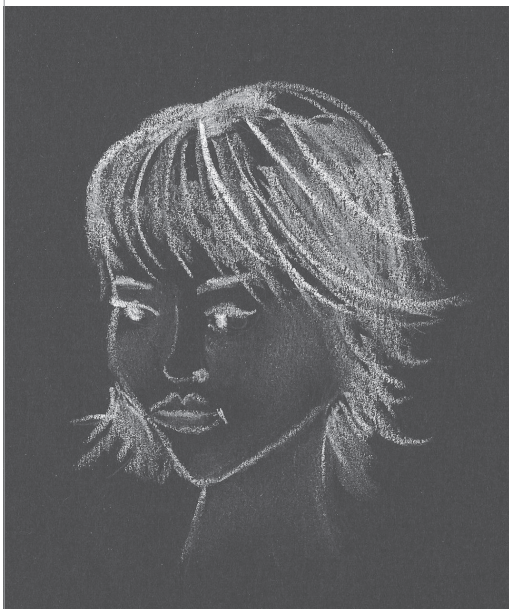
1.5.1. Charakterystyka techniki kredy

Kredą rysuje się najczęściej na czarnym lub kolorowym kartonie. W celu wzbogacenia rysunku lub dokonania w nim zmian używa się ściereczek do rozcierania kredy lub specjalnych pędzli w kształcie wachlarza zwilżonych w wodzie.

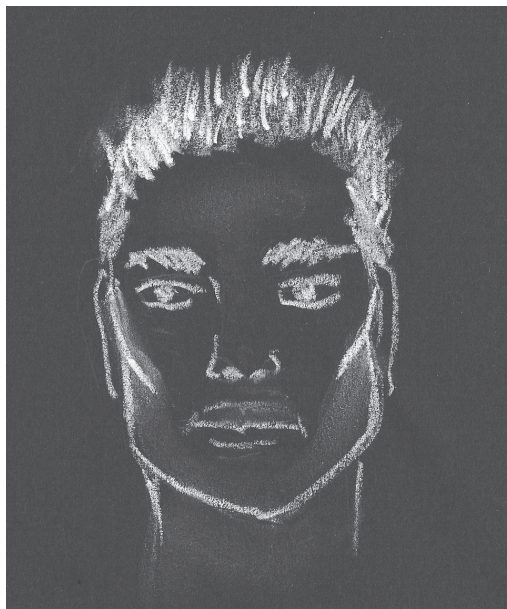


Rys. 1.24. Przykłady przedmiotów narysowanych za pomocą kredy

Rysunki fryzur wykonane techniką kredy



Rys. 1.25. Fryzura damska krótka, włosy lekko rozwichrzone



Rys. 1.26. Fryzura męska typu jeź

1.6. Marker

1.6.1. Charakterystyka techniki markera

Za pomocą techniki markera uzyskuje się wyraziste, twarde i zdecydowane linie (ich grubość zależy od rodzaju końcówki markera – rys. 1.27).



Rys. 1.27. Rodzaje markerów

Markery oznaczone literami XS, S, F i M dają efekt cienkich linii i służą do podkreślania szczegółów rysunku. Często nazywa się je rapidografami, natomiast te oznaczone jako B, SB i 1,5 umożliwiają uzyskanie linii różnej grubości, zależnie od kąta nachylenia w stosunku do powierzchni rysunkowej. Efekt użycia markera SC jest uzależniony od zastosowanej

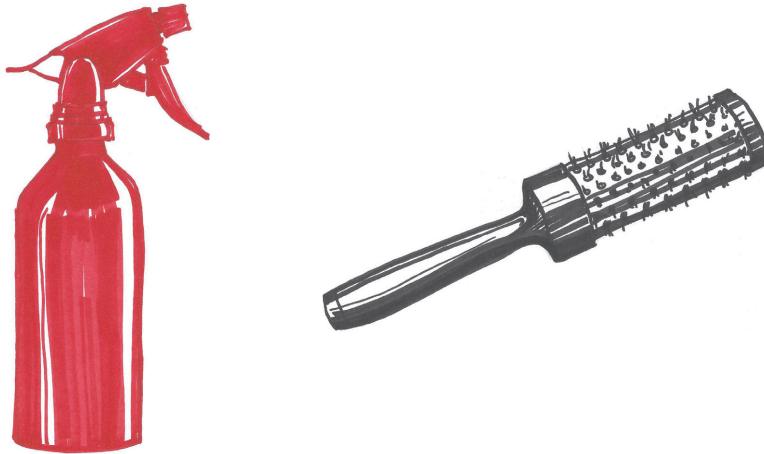
części czubka markera (od cienkich do bardzo szerokich linii) i umożliwia pokrywanie kolorem dużych powierzchni.

Im więcej pociągnięć zastosuje się w jednym miejscu, tym efekt będzie ciemniejszy i bardziej kryjący powierzchnię.

Głównym problemem podczas rysowania markerami jest brak możliwości dokonania korekty popełnionych błędów.

1.6.2. Narzędzia wykorzystywane w technice markera

W technice markera wykorzystuje się różne rodzaje mazaków (od grubych do cienkich rapidografów), które dobiera się ze względu na zamierzony efekt.



Rys. 1.28. Przykłady przedmiotów narysowanych za pomocą markera

Rysunki fryzur wykonane techniką markera



Rys. 1.29. Fryzura damska długa, włosy gładko okalające twarz



Rys. 1.30. Fryzura damska krótka, włosy lekko rozwichrzone



Rys. 1.31. Fryzura męska, irokez klasyczny

1.7. Tusz

Tusz służy do wykonywania precyzyjnych rysunków i do kolorowania powierzchni. We fryzjerstwie korzysta się z niego, aby nadać powierzchni barwę. Stosując go, można uzyskać żywe kolory o efekcie przezroczystości. Wyróżnia się dwa rodzaje tuszów: **akwarelowe** i **akrylowe**. Nakłada się je pędzlami o różnych szerokościach i zakończeniach włosia. Pędzel dobiera się w zależności od planowanego efektu.



Rys. 1.32. Rodzaje pędzli

Gdy należy pomalować większe powierzchnie, powinno się zwilżyć papier wodą, aby zmniejszyć szybkość wysychania tuszu. Gdy planowane jest rozjaśnienie powierzchni już pomalowanej, należy czystym i mokrym pędzlem rozetrzeć tusz, a jego nadmiar zebrać chusteczką higieniczną. Kolejne warstwy nakładane po wyschnięciu tuszu zwiększają jego siłę krycia. Papier stosowany w technice tuszu powinien być wytrzymały na działanie wody. Jeśli papier będzie suchy, zacznie się związać lub marszczyć, a rysunek będzie wyglądał nieestetycznie.

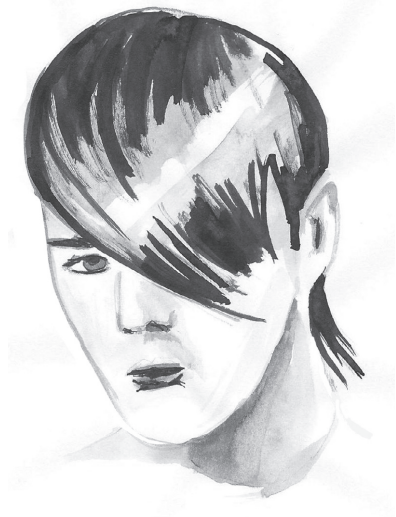


Rys. 1.33. Przykłady przedmiotów narysowanych za pomocą tuszu

Rysunki fryzur wykonane techniką tuszu



Rys. 1.34. Fryzura damska, włosy długie rozwichrzone



Rys. 1.35. Fryzura męska awangardowa

1.8. Farby plakatowe i akwarelowe

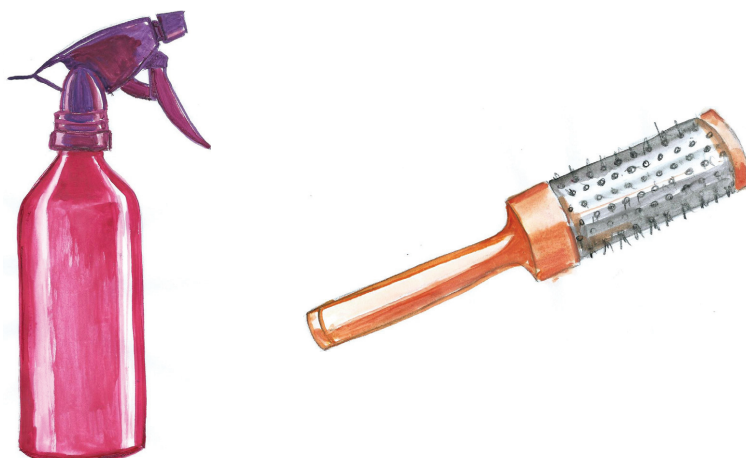
Akwarela to farba rozpuszczalna w wodzie, mająca postać stałą. Najczęściej można ją kupić w formie prostokątnych lub okrągłych kafelków. **Farba plakatowa** również jest rozpuszczalna w wodzie. Dostępna jest w pojedynczych słoiczkach lub tubach.

Odcienie farby uzyskuje po zmieszaniu barw i roztarciu kolorów pędzlem zanurzonym w wodzie. Im więcej wody, tym kolor bardziej przezroczysty. Używając cienkich pędzli, można namalować detale. Pędzle szersze służą do malowania większych powierzchni. Farba plakatowa ma większą siłę krycia niż akwarelowa.

Farbami akwarelowymi i plakatowymi maluje się na kartonach o podwyższonej odporności na działanie wody. W razie źle dobranej gramatury kartonu będzie on się marszczył, a efekt wizualny rysunku okaże się mało estetyczny. Odpowiedni sposób trzymania w dłoni pędzla podczas malowania (rys. 1.36) daje nad nim pełną kontrolę.



Rys. 1.36. Sposób trzymania pędzla podczas malowania



Rys. 1.37. Przykłady przedmiotów narysowanych za pomocą farby plakatowej i akwarelowej

Rysunki fryzur wykonane techniką farby

Rys. 1.38. Fryzura damska długa, włosy gładko opadające na twarz, pazurki poniżej kości policzkowych



Rys. 1.39. Fryzura damska krótka, włosy lekko rozwichrzone



Rys. 1.40. Fryzura męska

PYTANIA I POLECENIA

1. Wymień cechy charakterystyczne technik rysowania/malowania: kredką, ołówkiem, pastelami i kredą. Odpowiedź zapisz w zeszytcie przedmiotowym.
2. Jakie efekty można uzyskać podczas rysowania markerem?
3. Wymień techniki rysowania, które umożliwiają korektę bez konieczności przerysowywania.
4. Wykonaj w zeszytcie przedmiotowym rysunki dowolnych figur geometrycznych. Wykorzystaj opisane w tym rozdziale techniki rysowania i malowania.
5. Wyszukaj w prasie kolorowej zdjęcia różnych fryzur dziennych damskich i męskich. Naszkicuj je w zeszytcie przedmiotowym, stosując różne techniki.
6. Wybierz dowolną technikę i zgodnie ze schematem przedstawionym na rys. 1.15 wykonaj rysunek dowolnej fryzury.
7. Wymień zalety i wady poszczególnych technik rysowania i malowania. Zapisz wnioski w zeszytcie przedmiotowym w formie tabeli.

2

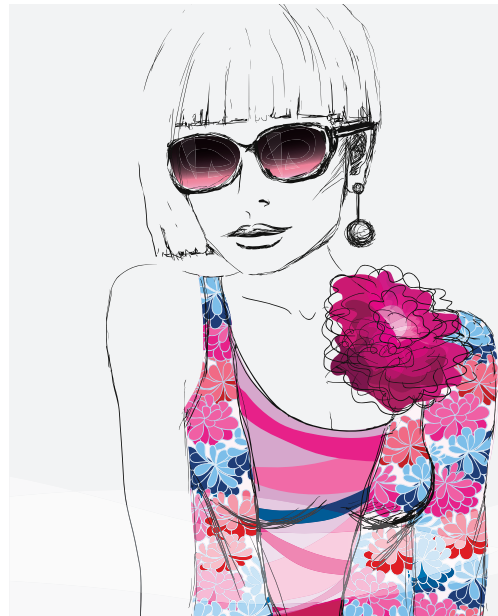
Rysunek we fryzjerstwie

ZAGADNIENIA

- Rysunek techniczny
- Arkusze rysunkowe
- Linie rysunkowe
- Wymiarowanie
- Rysunek żurnalowy

Rysunek ma wiele zastosowań – może przedstawiać ogólny zarys pomysłu stylisty lub bardziej skomplikowane kompozycje.

Rysunek techniczny jest wykonywany według ustalonych zasad, przepisów i norm. Odzworowuje dokładnie to, jak dany przedmiot – a we fryzjerstwie fryzura – ma wyglądać po wykonaniu usługi. Ze względu na dokładność jego sporządzania rysunek techniczny stał się powszechnym środkiem porozumiewania się stylistów z całego świata. Aby jednak mógł rzeczywiście odgrywać rolę międzynarodowego języka, musi być sporządzony według ściśle określonych zasad. Brak ogólnie obowiązujących reguł dotyczących umownych symboli, skrótów, sposobów rysowania i innych uproszczeń może prowadzić do niewłaściwego wykonania fryzury. Aby do tego nie dochodziło, stosuje się tzw. normalizację w rysunku, czyli opracowanie i wprowadzenie pewnych norm (ustalonych, ogólnie przyjętych zasad, sposobów postępowania w określonej dziedzinie). Normy rysunkowe szczegółowo określają wszystkie zagadnienia związane z wykonaniem rysunku technicznego, m.in. rozmiar arkusza, rodzaj linii, sposób podawania wymiarów.



2.1. Rozmiary arkuszy rysunkowych

Formaty arkuszy rysunkowych określone są przez normę PN-80/N-01612. Podczas projektowania i rysowania fryzur najczęściej wykorzystuje się format A4.

Tabela 2.1. Rozmiary arkuszy rysunkowych

Format	Wymiary arkusza [mm]	Rozkład na arkuszu A0
A0	841 × 1189	
A1	594 × 841	
A2	420 × 594	
A3	297 × 420	
A4	210 × 297	
A5	148 × 210	
A6	105 × 148	
A7	74 × 105	
A8	52 × 74	


2.2. Rodzaje linii rysunkowych

Zakres i sposób zastosowania linii rysunkowych określono w normie PN-82/N-01616. Linie rysunkowe oznaczają elementy zarówno w rysunku typowo technicznym, jak i inżynierskim oraz zabiegowym.

We fryzjerstwie **linie rysunkowe** stosuje się w bardzo podobny sposób jak w rysunku technicznym. W tabeli 2.2 przedstawiono szczegółowe zastosowanie linii i punktów w tej branży.

Tabela 2.2. Zastosowanie linii i punktów w rysunku fryzjerskim

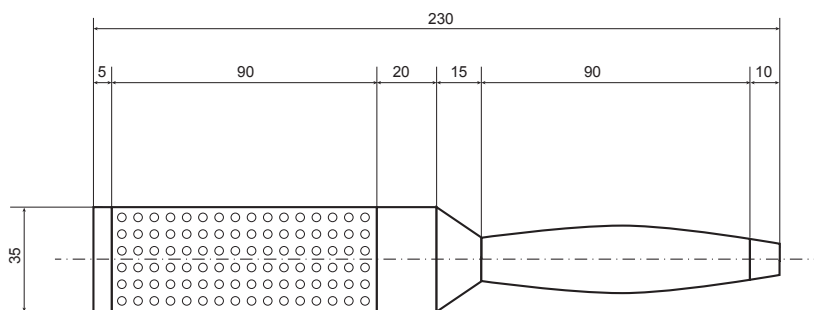
Lp.	Rodzaj linii	Linia	Zastosowanie
1	Linia ciągła		<ul style="list-style-type: none"> • pasma pamięci • linie konturowe w strzyżeniu na tępo • przedziały • podziały sekcyjne i separacyjne • wyznaczanie pojedynczych pasm włosów, np. do zmiany koloru włosów
2	Linia zygzakowata		<ul style="list-style-type: none"> • oznaczanie konturów zewnętrznych i wewnętrznych w strzyżeniu na pióro • oznaczanie techniki pikowania w strzyżeniu włosów • oznaczanie nieregularnych linii strzyżenia włosów
3	Linia kreskowa		<ul style="list-style-type: none"> • linie znajdujące się w miejscach niewidocznych • miejsca znajdujące się w dolnych (spodnich) warstwach

Lp.	Rodzaj linii	Linia	Zastosowanie
4	Linia punktowa	-----	<ul style="list-style-type: none"> • osie symetrii fryzury • wyznaczanie osi pasm loków za pomocą wałków
5	Linia ciągła oznaczona grotem	—————→	<ul style="list-style-type: none"> • kierunki nawinięcia pasm włosów • kierunki wybierania pasm włosów podczas strzyżenia • kąt strzyżenia pasma
Oznaczenia dodatkowe			
6	Linia przerywana	- - - - -	<ul style="list-style-type: none"> • wybieranie pasm w balejażu szydełkowym • kształt i kierunek wybieranych pasm w pasemkach na folii
7	Punkty	○ ●	<ul style="list-style-type: none"> • miejsce wybierania pasm przez czepek
8	Cyfry	1,2,3,4,....	<ul style="list-style-type: none"> • kolejność wykonywania czynności • kolejność nakładania preparatu
9	Spirala		<ul style="list-style-type: none"> • kierunek nawinięcia lub zwinięcia pasma włosów

Grubość linii i jej kolor oznaczają wagę poszczególnych elementów rysunku.

2.3. Sposób podawania wymiarów

Wymiarowanie elementów fryzury stosuje się niezwykle rzadko. Wynika to przede wszystkim ze specyfiki wykonywanych usług. Długości włosów w poszczególnych partiach głowy mogą zostać określone tylko orientacyjnie. Fryzjer stylistą nie pracuje z linijką czy centymetrem, dlatego te wymiary podaje się orientacyjnie, np. w strzyżeniu całkowitym długość włosów wynosi od 0 do 3 mm. Przybliżone wymiarowanie stosuje się głównie we fryzjerstwie męskim, gdzie ułatwia np. dobór nasadki na maszynkę do strzyżenia.



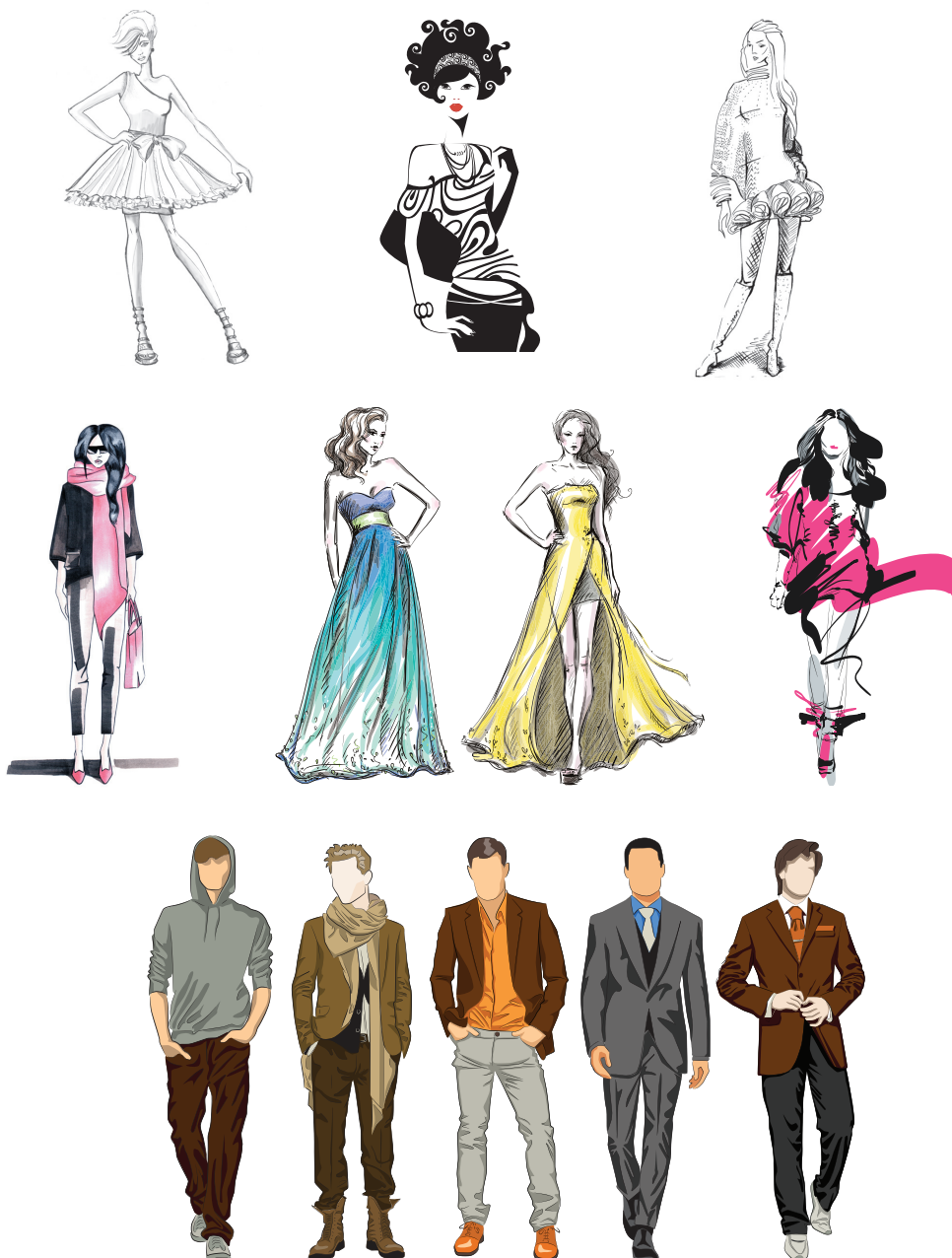
Rys. 2.1. Wymiarowanie szczotki do włosów

Opis rysunku określają przepisy – Polskie Normy, które opracowuje Polski Komitet Normalizacyjny (PKN).

W trakcie wykonywania rysunku fryzury trudno mówić o normalizacji, ponieważ na efekt finalny wpływa wiele czynników. Z tego powodu w pracy nad fryzurą wykorzystuje się takie rysunki, jak: żurnalowy, instruktażowy, zabiegowy i złożeniowy.

2.4. Rysunek żurnalowy

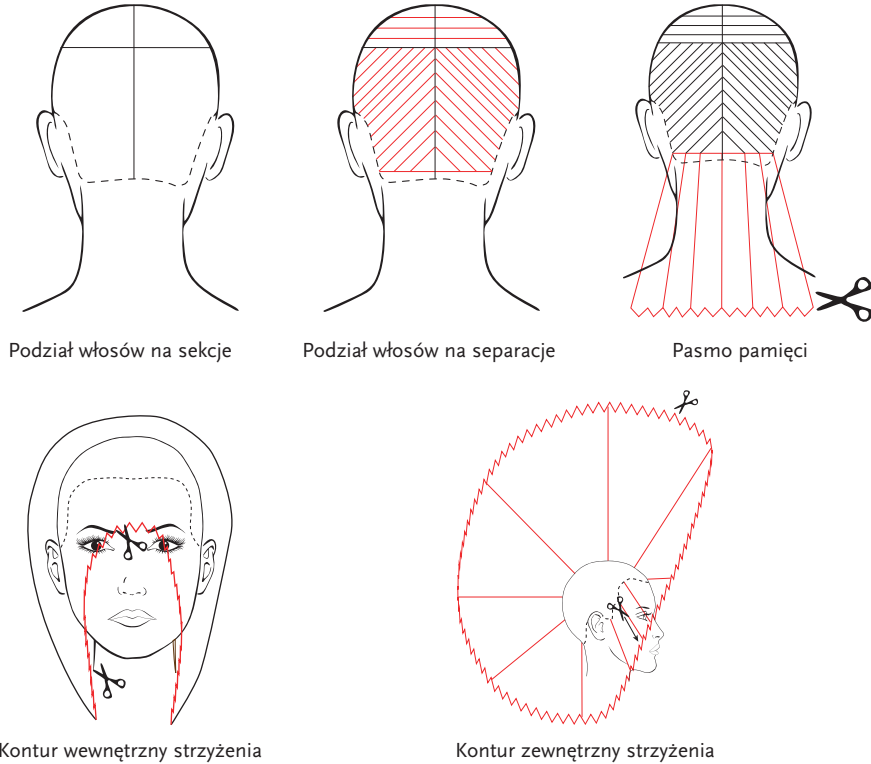
Rysunek żurnalowy (rys. 2.2) przedstawia ogólną ideę projektanta w kwestii fryzury, stroju i całościowej stylizacji. Aby zacząć robić projekt, wystarczy wziąć do ręki ołówek, kredkę, kartkę i mieć głowę pełną pomysłów. Rysunek żurnalowy jest sposobem na przedstawianie pojedynczej fryzury lub wielu stylizacji fryzur. Można go użyć do przedstawiania swoich projektów, np. w portfolio.



Rys. 2.2. Rysunki żurnalowe

2.5. Rysunek instruktażowy

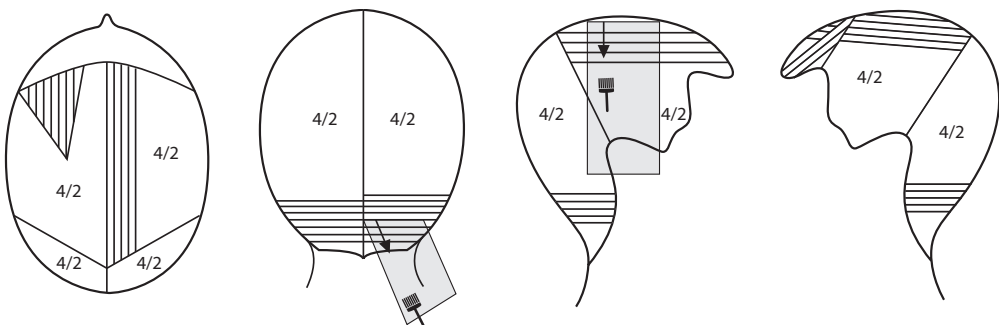
Rysunek instruktażowy przedstawia sposób wykonania fragmentu lub całości fryzury, kolejne etapy danego zabiegu fryzjerskiego, np. strzyżenia (rys. 2.3).



Rys. 2.3. Rysunek instruktażowy

2.6. Rysunek zabiegowy (operacyjny)

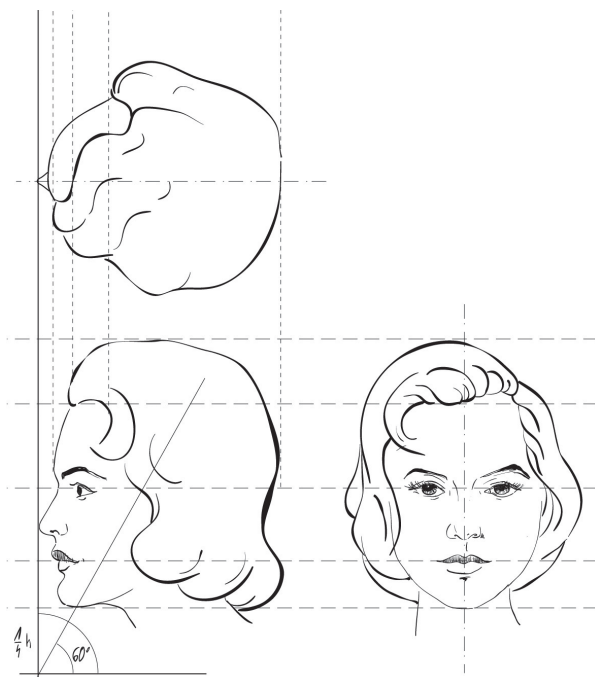
Rysunek zabiegowy (rys. 2.4) zawiera wszystkie dane potrzebne do wykonania zabiegu technologicznego, pokazuje np. sposób lub kolejność nakładania preparatów do koloryzacji albo rozjaśniania. Jest jednym z elementów rysunku instruktażowego.



Rys. 2.4. Rysunek zabiegowy (koloryzacja)

2.7. Rysunek złożeniowy

Rysunek złożeniowy (rys. 2.5) jest podobny do rysunku technicznego, ponieważ przedstawia się go w rzutach, oznacza symbolami i wykonuje z pełną dokładnością. Jednak ze względu na swój charakter jest bardzo rzadko stosowany we współczesnym fryzjerstwie.






Rys. 2.5. Rysunek złożeniowy

2.8. Oznaczenia stosowane w rysunku

Oznaczenia symboliczne mają w literaturze fachowej kluczowe znaczenie. Symbole tworzą bowiem uniwersalny język, który jest zrozumiały dla każdego profesjonalisty. Podczas projektowania fryzur wykorzystuje się umowne symbole, za pomocą których przekazuje się informacje o zabiegu. Najczęściej wykorzystuje się rysunek zabiegowy lub instruktażowy z symbolicznymi oznaczeniami czynności lub procesów.

Tabela 2.3. Przykładowe symbole stosowane w rysunku odręcznym

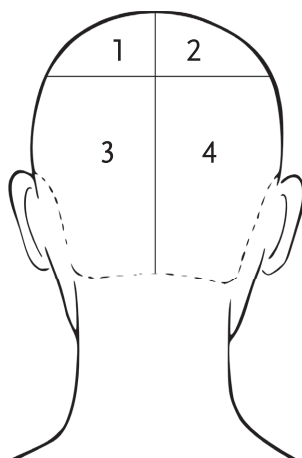
Nożyczki klasyczne	
Degazówki jednostronne	
Degazówki obustronne	

Maszynka do strzyżenia	
Brzytwa	
Tempera	
Grzebień szpikuliec	
Grzebień do strzyżenia	

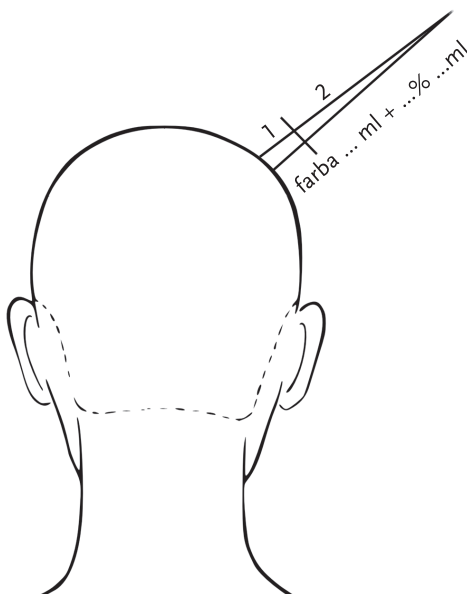
Tabela 2.4. Przykładowe symbole stosowane w rysunku cyfrowym

Maszynka do strzyżenia	
Nożyczki do strzyżenia	
Grzebień	
Lokówka	
Szczotka do modelowania	
Degażówki	
Pędzelek	
Brzytwa	
Elektryczna suszarka ręczna	

Oznaczenia obrazujące kierunek wykonywanych zabiegów są zapisywane w systemie alfanumerycznym, przyjmującym ciąg kolejnych znaków. Na przykład kolejność pracy w sekcjach 1, 2, 3 i 4 pokazano na rysunku 2.6, a kolejność pracy na paśmie włosów i przygotowanie mieszanki koloryzującej – na rysunku 2.7.

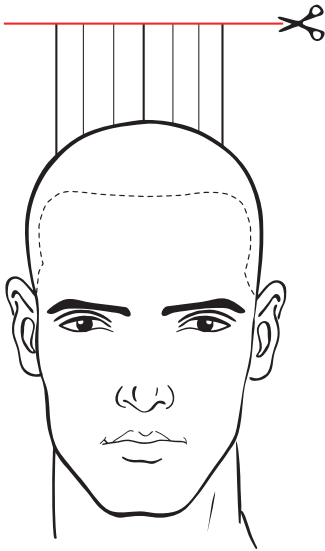


Rys. 2.6. Kolejność pracy w sekcjach



Rys. 2.7. Kolejność pracy na paśmie włosów

Dodatkowo zastosowanie linii zygzakowatych lub prostych umożliwia zaprezentowanie sposobu pracy podczas strzyżenia. Gdy wykonuje się rysunek instruktażowy, należy pamiętać o zamieszczeniu legendy dotyczącej zastosowanych oznaczeń.

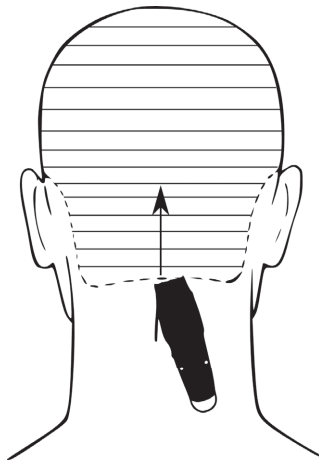


Rys. 2.8. Linia prosta strzyżenia sposobem na tępo

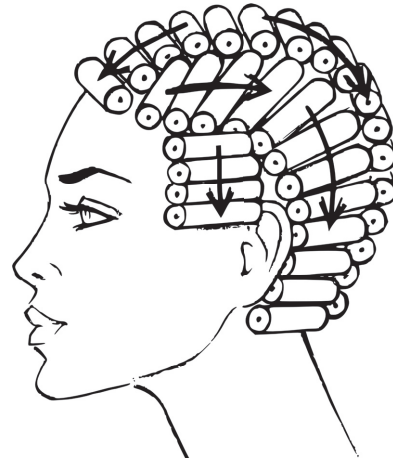


Rys. 2.9. Linia strzyżenia sposobem na pióro

Grot strzałki w rysunku instruktażowym oznacza kierunek wykonywania pracy w pasmach lub na całej głowie. Linia, na której jest umieszczony grot, odnosi się do prowadzenia narzędzia tnącego lub kierunku nawinięcia pasm włosów na wałki.



Rys. 2.10. Oznaczenie kierunku cieniowania włosów maszynką



Rys. 2.11. Oznaczenie kierunku nawinięcia pasm włosów na wałki